



# Preg barnehager

Sammen om å sette verdifulle spor

Årsplan 2024/25

Preg barnehager Botne



# BARNEHAGEÅRET 2024-2025

## Preg barnehager Botne Velkommen til oss!

Besøksadresse: Trymsvei 20, 3089 Holmestrand  
Postadresse: postboks 3022, Hvitstein, 3088 Holmestrand

Telefonnummer avdeling: 900 99 281, styrer: 481 97 754  
Mailadresse: [botne@pregbarnehager.no](mailto:botne@pregbarnehager.no)

ÅPNINGSTID  
07:00-16:45

Preg Botne (Botnestua naturbarnehage) ligger idyllisk plassert på Holmestrands tak. Vi eies og driftes av Preg barnehagene AS og holder til i lokalene til Botne skiklubb hvor vi har direkte tilgang til naturen. Botnestua naturbarnehage er aktiv bruker av naturen og med dette ønsker vi å bidra til at barna blir glad i friluftsliv både sommer og vinter.

Her kan vi skimte Hvittingen i det fjerne og skue utover Oslofjorden på klare solskinnsdager. Vi har skogens dyr rett utenfor døra, egen grillhytte, grønnsakshage og koselige lokaler inne. I tillegg til grillhytta, har vi gapahuk hvor vi brenner bål, lager mat, synger, ler og forteller historier. Vinterstid har vi direkte tilgang til skileiken, egen snøkanon og nypreparerte skiløyper.

Årsplan er godkjent i SU 26.06.24

## VÅRE ANSATTE

Turid W. Stavnes  
daglig leder

Anne Blanch  
pedagogisk leder

Kristine Rød  
pedagogisk leder

Tone Hofmo  
barne- og ungdomsarbeider

Elin Hermansen  
assistent

Marian Teyler  
assistent

Marita S. Hansen  
assistent



# Presentasjon av Preg barnehager

Preg barnehager AS er en ideell barnehagekjede som drives på vegne av Norsk Luthersk Misjonssamband.  
Barnehagene har ulik størrelse og er spredt rundt i store deler av Norge.

Preg barnehager AS er et ikke-kommersielt selskap. Eventuelle overskudd skal benyttes til å utbedre og styrke medlemsbarnehagene.  
Lov om barnehager med forskrifter og Rammeplan for barnehagens innhold og oppgaver bestemmer innhold og rammer for barnehagene våre.  
I samsvar med barnehagelovens § 1a andre ledd, blir barnehagene drevet med et kristent formål.

Vårt visjonsdokument og verdiplattform forteller hvordan det kristne formålet skal prege livet i barnehagene våre.

Preg barnehager sin visjon er:

**«Sammen om å sette verdifulle spor»**

**Verdiene våre er:**

**Nestekjærlighet**

**Likeverd**

**Mestring**

Verdiene våre er laget med utgangspunkt i Visjonsdokumentet, som er et felles dokument for alle Preg barnehager.



## Rammene for å drive barnehage

### Grunnlagsdokumenter

Barnehagens formål og innhold er fastsatt gjennom Barnehageloven og Rammeplanen. Disse dokumentene er utgangspunkt for barnehagens daglige drift og årsplanen bygger på disse. Alle barnehager skal bygge på verdigrunnet som er fastsatt i barnehageloven og FNs konvensjon om barnets rettigheter.

Årsplanen inneholder en oversikt over hvordan våre barnehager skal jobbe det kommende året. Den er et arbeidsdokument for personalet, og skal vise hvordan vi arbeider med omsorg, lek, danning og læring. Årsplanen skal også tydeliggjøre progresjon og synliggjøre hvordan vi vurderer vårt pedagogiske arbeid. Temaene i periodene gjennom året jobbes ulikt med i barnehagene og i barnegruppene, avhengig av barnas alder og modning. Barna vil få nye utfordringer i de ulike periodene som vil gi utvikling av kunnskap og ferdigheter. Årsplanen danner også utgangspunkt for pedagogiske planer og evaluering av periodene.

Vurdering av det pedagogiske arbeid skjer blant annet gjennom bruk av evalueringer i personalgruppen, samtaler med barna, pedagogisk dokumentasjon, diskusjoner av praksis i ulike møter og evalueringer i Samarbeidsutvalget (SU).



## Kvalitetsutvikling

### Preg barnehager sine fokusområder

Preg barnehager AS har utviklet en handlingsplan for kompetanseutvikling, ledelse og organisering. Du kan lese mer om våre fokusområder på [www.pregbarnehager.no](http://www.pregbarnehager.no)

### Kompetanseutvikling for Preg barnehager AS

I Preg barnehager har vi et stadig fokus på rekruttering av formålstjenlig kompetanse til våre barnehager. Et profesjonelt fagfellesskap og gode kompetansetiltak bidrar til bedre rekruttering av barnehagelærere, barne- og ungdomsarbeidere og andre fagfolk. For å rekruttere nye pedagoger og fagarbeidere til våre barnehager, ønsker vi å samarbeide med utdanningsinstitusjonene, ved å ta imot lærlinger fra videregående skoler og studenter til praksis fra høyskolene. Daglige ledere og øvrige ansatte i barnehagene oppfordres til å oppdatere og videreutvikle sin kompetanse – både individuelt og kollektivt. Statlig tilskudd gjennom kompetanseordninger og tiltak, er et bidrag for å støtte opp om vårt ansvar som barnehageeiere.

Medarbeidere som får nye utfordringer, som har dyktige og engasjerte kollegaer og som får utviklet seg faglig, blir gjerne værende i sine stillinger over år. Dette styrker kvaliteten i Preg barnehager.

### Barnehagen som en lærende organisasjon

Barnehagen skal være oppdatert og utviklingsorientert i tråd med forskning og kunnskap om barn, barndom, lek, læring og samfunn. Barnehagen er og skal være i endring og utvikling. Det krever stadig ny kunnskap og kompetanse for å møte nye krav. For at barnehagen skal lykkes i å være en lærende organisasjon, må barnehagens ledelse være kunnskapsorientert og sikre at alle medarbeidere føler eierskap til det pedagogiske utviklingsarbeidet.





## System for samspillskvalitet – Emosjonell støtte

I barnehagen skal alle barna oppleve å bli sett, forstått, respektert og få den hjelp og støtte de har behov for. Barnehagen skal aktivt legge til rette for omsorgsfulle relasjoner mellom barna og personalet og mellom barna, som grunnlag for trivsel, glede og mestring. Personalet skal arbeide for et miljø som ikke bare gjør barna til mottakere av omsorg, men som også verdsetter barnas egne omsorgshandlinger. Rammeplanen kap. 3

I Preg konsernet har vi valgt å jobbe med noen felles områder for alle barnehager. Vi ønsker å støtte oss til Pianta og Hamre og tankene med at barns utvikling og læring skjer i relasjon med andre barn og gode trygge voksne. De har laget et rammeverk for interaksjon (TTI rammeverket) som systematisk ser på hvordan man kan jobbe godt med relasjoner for å fremme utvikling og læring. (Class)

Class er en forkortelse for Classroom Assessment Scoring System (CLASS; La Paro, K., Hamre, B.K., & Pianta R.C., 2012). Dette er et observasjon- og refleksjonsverktøy som er utviklet for å måle samspillskvaliteten mellom ansatte og barn i barnehagen. Hovedfokuset er på voksenrollen og på den voksnes ansvar for å legge til rette for og støtte alle barns utvikling av trygghet, læring og trivsel.

CLASS systematiserer samspillskvaliteten over ti indikatorer, fordelt på tre domener. Domenene er Emosjonell støtte, Organisering og ledelse og Læringsstøtte. I Preg barnehager innfører vi dette til refleksjon og systemet for kompetanseheving trinnvis, i løpet av en treårs periode.

## Fokuset for barnehageåret 2024/2025

### **vil være domenet Emosjonell støtte**

som har fire indikatorer:

#### **Positivt klima**

*Barn og voksne viser respekt overfor hverandre, et miljø som preges av entusiasme og glede, smil og latter.*

#### **Negativt klima**

*Negative følelser mellom voksen og barn, eller barna imellom. Unngår straff, sinne, trusler og ydmykelser.*

#### **Ansattes sensitivitet**

*Oppmerksomme voksne som legger merke til og møter barnas behov, følelser og uttrykk med gode reaksjoner.*

#### **Barns perspektiv og medvirkning**

*Hensyn til barnas interesser, motivasjon og synspunkter. Oppmuntre til at barna tar ansvar og støtte selvstendighet.*

# Satsningsområde

## For de ansatte i Botne er:

Utvikle oss sammen som sensitive voksne som ser barns behov både emosjonelt og kognitivt.

## For barnegruppa er:

Barn skal oppleve å høre til i gruppen og oppleve trygghet, vennskap og tilhørighet. De skal få støtte i egen emosjonell og kognitiv utvikling.

## Hovedmål:

Barna skal møte stabile, omsorgsfulle voksne som er sensitive og tett på, og som kan støtte og trøste når ting er vanskelig



# Barnehagens pedagogiske plattform

## Målene i visjonsdokumentet

«**Sammen om å sette verdifulle spor**» er vår visjon. I visjonsdokumentet er disse målene felles for alle:

- I våre barnehager skal alle få oppleve ubetinget kjærlighet
- I våre barnehager skal alle vite at de er skapt av Gud og kjenne at de er unike og verdifulle
- Med Jesus som forbilde skal vi møte alle med respekt og toleranse

Disse målene skal vi alltid ha for øye i alt arbeid vi gjør i barnehagen.

## Hvordan ser dette ut i barnehagens praksis?

Barnehagens verdigrunnlag skal formidles, praktiseres og oppleves i alle deler av vårt pedagogiske arbeid. Barndommen har egenverdi, og barnehagen skal ha en helhetlig tilnærming til barnas utvikling. Gjennom leken ute i naturen utvikles barnas sosiale ferdigheter.

I møte med naturen får barna mulighet til å takle ulike utfordringer og prøve ut egne grenser, noe som igjen fører til bedret selvbilde og personlig vekst. De gis mulighet til bedre helse og økt livskvalitet. Vi er opptatt av at barna skal lære å ta vare på seg selv, hverandre og naturen og med dette fremme verdier for et bærekraftig samfunn.

Vi skal videre formidle grunnleggende verdier som fellesskap, omsorg, likestilling og medansvar, og representere et miljø som bygger opp om respekt for menneskeverd og retten til å være forskjellige.

Botne naturbarnehage skal være et godt sted å være. Alle skal føle seg velkomne og være en del av fellesskapet.

«Det enkelte barn er unikt, fullverdig menneske som skal møtes med respekt, omsorg og kjærlighet. De skal få hjelp til å utvikle et sunt selvbilde, oppleve trygghet og glede. De ansatte skal lete etter de positive mulighetene i det enkelte barn og fremelske disse. En slik holdning er en viktig forutsetning for lek, læring, og utvikling, og for opplevelse av mestring» Utdrag fra Verdiplattformen for Preg- barnehagene AS.

Verdifor midlingen skjer i hverdagssituasjoner og i pedagogisk tilrettelagte aktiviteter.

- Vi har faste samlinger hvor barna hører fortellinger fra bibelen.
- Barna får høre om Jesus og det livet han levde, og historier han fortalte.
- Vi besøker kirken ved jul og påske. Vi synger kristne barnesanger og bordvers.



## Vårt syn på barn

I vår verdiplattform beskriver vi hvilke relasjoner til barn som vi ønsker å strekke oss etter. Det enkelte barn er et unikt, fullverdig menneske som skal møtes med respekt, omsorg og kjærlighet. De skal få hjelp til å utvikle et sunt selvbilde, oppleve trygghet og glede. De ansatte skal lete etter de positive mulighetene i det enkelte barn og fremelske disse. Vi vil være voksne som alltid har barnets beste for øye. Dette skal ligge til grunn for alle handlinger og avgjørelser som berører barnet.

## Voksenrollen

Vi skal være voksne som bygger en positiv relasjon med barna og mestrer balansen mellom å være varm og tydelig. Vi skal se barnets perspektiv og ha medvirkning i fokus. Den voksne utøver positiv grensesetting ut ifra barnets forutsetninger. Dette skal være preget av varme og respekt for barnet. Det er den voksne som har ansvaret for relasjonen med barnet, og som alltid skal være bevisst de verdifulle spor den setter.

### Hvordan ser dette ut i barnehagens praksis?

Vårt syn på barn og voksenrollen i Botne naturbarnehage

- Barn skal bli sett, hørt og forstått for den de er og ikke hva de gjør
- Vi tilrettelegger vi for gode og varierte læringsmiljøer ute og inne.
- Tilstedeværende voksne som kan starte leken, verne den og gi barna tid og rom til å videreutvikle den til sin egen
- Personalet skal skape gode relasjoner og hverdagen skal preges av nærhet, trygghet, oppriktighet og god omsorg
- Vi skal reflektere og bevisstgjøre hverandre i de valgene vi tar, og vi skal hjelpe hverandre i å gjøre oss selv og barna gode på det vi gjør
- Vi støtter barna i å finne gode løsninger, tar hensyn til deres meninger, viser gjensidig respekt og lar barna medvirke i sitt eget liv og til å være seg selv
- Lytter vi, gir anerkjennelse og samtidig hjelper barna til å ha toleranse for andres valg og at det greit å være forskjellige og ha ulike meninger.



# Hvordan arbeide med omsorg, lek, danning og læring

Barn skal trives og ha det godt i barnehagen. I Preg barnehager sørger vi for at alle barn blir sett og inkludert slik at de lærer og utvikler seg ut fra egne forutsetninger.

«Barnehagens innhold skal være allsidig, variert og tilpasset enkeltbarnet og barnegruppen. I barnehagen skal barna få leke og utfolde skaperglede, undring og utforskertrang. Arbeidet med omsorg, danning, lek, læring, sosial kompetanse og kommunikasjon og språk skal ses i sammenheng og samlet bidra til barns allsidige utvikling.» (Rammeplanen)

## Omsorg

Trygghet er utgangspunktet for barns trivsel og læring. Derfor kommer omsorg alltid i første rekke. For å få trygge barn, er vi avhengig av at kompetente og sensitive voksne gir barna den omsorgen de har behov for.

Personalet i våre barnehager skal ha fokus på hvordan det enkelte barn har det og legge til rette for aktiviteter som inkluderer alle barn, der alle barn blir sett og hørt. På en slik måte setter vi verdifulle spor.



## Hvordan ser dette ut i barnehagens praksis?

Barn har rett til omsorg og skal møtes med omsorg. Barn trenger å bli sett, hørt, og tatt på alvor av nære voksne. I Botne naturbarnehage skal barna oppleve empati og omsorg ut fra alder og individuelle forutsetninger. Hvert barn skal kjenne seg som en del av et fellesskap der det er plass til alle og hvor det føles trygt å være. I barnehagen arbeides det både med relasjonen mellom personalet og barna, og med barnas omsorg for hverandre. Å gi barn mulighet til å kunne gi og ta imot omsorg, er grunnlaget for utvikling av sosial kompetanse. Omsorg og læring henger tett sammen, og omsorg er en forutsetning for at barn lærer. Kvaliteten på samspillet mellom barn og voksen og mellom barna, blir igjen avgjørende for kvaliteten på læringen. Det å være gode medmennesker og vise at vi bryr oss, danner oss til de mennesker vi er og kommer til å bli. Det er derfor en forutsetning at de voksne er anerkjennende, støttende og tilstedeværende, både fysisk og psykisk. I Botne arbeides dette med kontinuerlig på personalmøter, planlegging av aktiviteter, gjennomføring og i evalueringsarbeidet vårt.

## Lek

Lek er den viktigste aktiviteten for barns utvikling og læring, samtidig som den er et mål i seg selv. Gjennom leken utvikler og videreutvikler barn sosiale, språklige og kroppslige ferdigheter. Ved å inngå i et lekefellesskap drar barna nytte av hverandres styrker og kunnskaper. I samspill med hverandre og med de voksne skapes et godt miljø for glede, læring og utvikling.

Lekemiljøene i våre barnehager skal være inkluderende, allsidige og stimulerende. De voksne skal være deltakende og støttende i barnas lek.

## Hvordan ser dette ut i barnehagens praksis?

Lek og læring må sees i sammenheng. Barn lærer når de leker og leker når de lærer. Lek har egenverdi og er en viktig side ved barneulturen. Barn bearbejder opplevelser og inntrykk gjennom leken og den bidrar videre til barns utvikling. I leken utdeles det roller og barna samarbeider med hverandre. Det oppstår vennskap og det legges grunnlag for læring og sosiale ferdigheter. I leken erfarer barna noe av det viktigste i livet; det å samhandle med andre mennesker. Sosial kompetanse handler i stor grad om det å samarbeide og omgås andre mennesker på en positiv måte.





## Danning

I fellesskap med andre utvikler barn sin identitet og sin selvstendighet. Barn samler erfaringer gjennom hva de gjør, hvilke tilbakemeldinger de får av andre og hva de opplever. De ansatte skal anerkjenne barna som individer med tanker, følelser og intensjoner, og støtte barnas forsøk på å skape mening i den verden de er en del av.

I våre barnehager skal barna få kunnskap som er med på å utruste dem til å ta gode valg i livet. Dette er en del av en livslang læring og en prosess som handler om hvem man er og hvordan man er i møte med andre mennesker. Vi ønsker å sette verdifulle spor i barna på en slik måte, at de selv føler seg verdifulle og at de er gode nok som de er. På den måten kan de ta med seg sine erfaringer som et grunnlag å bygge videre på i livet.

## Læring

*Barnehagen skal gi barn grunnleggende kunnskap på sentrale og aktuelle områder. Personalet skal støtte barns nysgjerrighet, kreativitet og vitebegjær og gi utfordringer med utgangspunkt i barnets interesser, kunnskaper og ferdigheter. (Barnehageloven § 2)*

Hverdagene i våre barnehager skal være preget av utforskning og lek, der barna tilegner seg ny kunnskap og nye ferdigheter. Barnehagen skal legge til rette for at barna får gode mestingsopplevelser innenfor trygge rammer. Vi ønsker å sette verdifulle spor med ansatte som har god relasjonskompetanse og tid for læring.

## Hvordan ser dette ut i barnehagens praksis?

Individuelle uttrykk og handlinger skal verdsettes og følges opp samtidig som vi skal fremme samhold og solidaritet.

Gjennom samspill, lek og dialog i hverdagen, skal barnehagen bidra til at barn kan forstå felles verdier og normer, som er viktige for fellesskapet. Vi vil snakke med barna om ulikheter og forskjeller.

Vi skal ha fokus på inkludering og skape et fellesskap hvor alle får delta og hvor alle blir hørt og sett.

I følge rammeplanen (2017), skal barnehagen også støtte barn i å forholde seg prøvende og nysgjerrig til omverdenen, og bidra til å legge grunnlag for modig, selvstendig og ansvarlig deltakelse i demokratiske fellesskap.



## Hvordan ser dette ut i barnehagens praksis?

Å vise empati og regulere egne følelser, hevde seg selv positivt og kunne håndtere konflikter er områder vi har fokus på i barnehagen. Vi er opptatt av at barn lærer i alle situasjoner, og at de uformelle situasjonene er like viktige som de formelle. I Botnestua er vi opptatt av å bruke naturen rundt oss i leken. Det å kunne bruke naturens lekearena er virkelig et privilegium for både barn og voksne. Her fins det ingen begrensninger!

Vi ønsker at leken skal bidra til kreativ utfoldelse, romme mye latter, glede og humor. Dette krever voksne som er tilstede og «pålogget». Gjennom observasjon ser vi om det er noe barna trenger hjelp til eller oppfølging i.



## Barns medvirkning

I Preg barnehager skal barna få mulighet til aktiv deltagelse i planlegging og vurdering. Barn skal gis tid og rom til innspill som bidrar til at de opplever å påvirke sin egen hverdag. I våre barnehager skal barna kjenne at de har en verdifull og viktig stemme inn i et fellesskap som er trygt og inkluderende for alle. Personalets syn på barnet og sin egen rolle som voksen vil ha betydning for hvordan barn opplever medvirkning i hverdagen.

*Barnehagen skal vise hvordan alle kan lære av hverandre og fremme barnas nysgjerrighet og undring over likheter og forskjeller. Barnehagen skal bidra til at alle barn føler seg sett og anerkjent for den de er, og synliggjøre den enkeltes plass og verdi i fellesskapet. (Rammepланen)*

### Hvordan ser dette ut i barnehagens praksis?

Vi skal la barna være deltakende ut fra de forutsetninger de har ved å inkludere de og gi de mulighet til å være med å påvirke. Dette blir blant annet synlig gjennom temaer og prosjekter der vi tar utgangspunkt i barnas nysgjerrighet og interesser. Barna i Botnestua tas med i samlinger og samtaler der vi er opptatt av barnas ønsker og behov.



## Plan for det kristne innholdet

Preg barnehager har et kristent livssynsgrunnlag, som utdypes i vår verdiplattform. Det betyr at barna i våre barnehager får en barnehagehverdag basert på kristne og humanistiske verdier. Vårt formål, vår visjon og våre verdier er felles for alle våre barnehager. Dette skal være grunnlaget for de valg vi gjør, både i hverdagsaktiviteter og i andre planlagte aktiviteter.

### Hvordan ser dette ut i barnehagens praksis?

I Botne naturbarnehage ønsker vi at barna skal lære at hvert menneske er like verdifulle uavhengig av utseende, bakgrunn eller hvor man kommer fra. Gud elsker hver eneste en fordi han har skapt oss. Derfor skal vi respektere hverandre og ta vare på hverandre.

Vi har faste samlinger hvor fortellinger fra Bibelen står sentralt og på den måten blir barna kjent med Bibelen. Vi bruker kristne barnesanger og bordvers hvor vi takker Gud for maten.

Det er naturlig å snakke om Guds skaperverk når vi er ute på tur og at vi også må ta ansvar for å passe på naturen og miljøet vårt. Ved jul og påske har vi ekstra fokus på Bibelens budskap om hvorfor vi feirer høytidene.



# Tilknytning og relasjonsbygging

## Plan for oppstart i barnehagen

### Hvordan ser dette ut i barnehagens praksis?

Alle nye barn og foreldre får tilsendt informasjon om barnehagen og tilbud om besøksdag før oppstart.

Vi er opptatt av at alle barn skal ha tilvenning i sitt eget tempo hvor foreldrene skal ha en aktiv rolle i hvordan det skal foregå, slik at vi blir godt kjent, skaper en god relasjon og trygghet hos både barn og foreldre. Hvert barn har en kontaktperson under tilvenning/ tilknytningsperioden, som blir ekstra godt kjent med barnet og foreldrene til å begynne med, og som foreldrene kan henvende seg spesielt til. I denne perioden ringer/sender vi sms med bilder til foreldrene og forteller hvordan barnet har det når det er i barnehagen på egen hånd



## Planer for overganger i barnehagen - innad, mellom barnehager og til skolen

### Hvordan ser dette ut i barnehagens praksis?

I Botne naturbarnehage er alle barn som skal begynne på skolen med i Sommerfuglgruppa. Vi ønsker å legge til rette for at de eldste barna skal ha med seg erfaringer, kunnskaper og ferdigheter som gir de en god start på skolen. Vi følger et årshjul fra Holmestrand kommune for å sikre en best mulig overgang for barnet fra barnehagen til skolen. Årshjulet evalueres jevnlig. Gjennom et variert innhold i barnehagen, vil barna få gode erfaringer og opplevelser sammen med jevnaldrende, som vil gi læring og ferdigheter. Gjennom lek, felles opplevelser og aktiviteter vil vi gi næring til barnas naturlige nysgjerrighet, utforskning og undring. Vi ønsker å gi barna en god selvfølelse og selvtillit. I gruppen har vi også fokus på medvirkning, inkludering, mestring, samhold, tilhørighet, sosial kompetanse, på å lytte, konsentrere seg og ta imot beskjeder, utføre oppgaver, vente på tur, ta hensyn og å lytte til hva de andre sier. Skolen, barnehagen og foreldrene samarbeider om at overgangen fra barnehagen til skolen blir best mulig for hvert enkelt barn. Siste halvår før barnet begynner på skolen fyller pedagogisk leder ut et skjema sammen med foreldrene, som sendes til skolen.

Vi legger til rette for at barna kan ta avskjed med barnehagen på en god måte. Barna skal også ha besøksdag med barnehagen på SFO/ skolen før sommeren.

Noe av det skolestarterne vil oppleve er:

- Skoleforberedende aktiviteter
- Blyantgrep og klippe, lime.
- Bli kjent med bokstavene i navnet sitt.
- Lytte ut lyder.
- Rim og regler.
- Mengde og størrelser.
- Kategorisering.
- Ulike forsøk og eksperimenter innenfor naturfag.
- Turer der vi øver på selvstendighet. Barna skal ha egen sekk og holde orden på sine egne saker.
- Arbeid med digitale verktøy.
- Trafikkopplæring.
- Felles turer/ samlinger med skolestartere på Fredly.



## Et trygt og godt psykososialt barnehagemiljø

Et godt psykososialt miljø i barnehagen er viktig i det helsefremmende og forebyggende arbeidet for barn. Barnehagen skal møte barna med tillit og respekt, og bidra til trivsel og glede i lek og læring. Den skal være et utfordrende og trygt sted for fellesskap og vennskap. Barnehagen skal fremme demokrati og likestilling, og motarbeide alle former for diskriminering. Personalet skal være oppmerksomme på egne holdninger og atferd, både i forhold til oppførsel som kan virke krenkende og ved bruk av makt og tvang.

Personalet skal håndtere og følge opp uønskede situasjoner, jfr Barnehageloven kap. 8, § 42. Det skal utarbeides en skriftlig plan i henhold til aktivitetsplikten.

### Barnehagens plan for et trygt og godt psykososialt barnehagemiljø

I Botne naturbarnehage har vi jobbet de siste årene spesielt med barnehagens psykososiale barnehagemiljø.

Private og kommunale barnehager i kommunen deltar i et kompetanseutviklingsarbeid som kalles KO- løftet

(inkluderende oppvekst for barn og unge i Holmestrand), vi får ressurser fra bl.a. Læringsmiljøsentret i Stavanger og USN, og vi deltar på felles kurs/ plandager i regi av kommunen.

Barnehagen arbeider aktivt forebyggende mot mobbing ved å styrke barns sosiale kompetanse, gi barna et godt språkmiljø, og tilrettelegge for god lek og vennskap i barnegruppa. Private og kommunale barnehager i Holmestrand kommune har laget en egen handlingsplan for å forebygge mobbing som dere kan lese om her: <https://botnestua.barnehage.no/File/Getfile/99b94308-fb51-4547-8462-ed73b8c734ae> og som dere også finner på vår hjemmeside.



# Inkludering

I Preg barnehager skal alle barn kjenne seg elsket og verdsatt som viktige deltakere i fellesskapet. Vi arbeider med mangfold og inkludering som en helhetlig del av hverdagen, og vårt mål er at alle barn skal oppleve trygghet og ivaretagelse. Vi arbeider daglig for å gi opplevelser som setter verdifulle spor. Barnehagen skal fremme likeverd og likestilling uavhengig av kjønn, funksjonsevne, seksuell orientering, kjønnsidentitet og kjønnsuttrykk, etnisitet, kultur, sosial status, språk, religion og livssyn. Barnehagen skal motvirke alle former for diskriminering og fremme nestekjærlighet. (Rammeplan)

Barnehagen skal være en inkluderende arena der barn kan knytte vennskap, trives, utvikle seg og lære. Alle barn skal få delta ut fra sine forutsetninger. Vi skal bidra til å styrke barns identitet, og skape fellesskap der det er rom for alle.

## Hvordan ser dette ut i barnehagens praksis?

I vår barnehage har vi ulike nasjonaliteter som er representert.

Gjennom å sette fokus på de forskjellige lands språk, kultur og religion jobber vi for at hvert enkelt barn blir sett, anerkjent og inkludert.

Hvert år markerer vi:

- Samefolkets dag.
- Psykisk helse dag
- Mangfoldsamling





# Progresjon

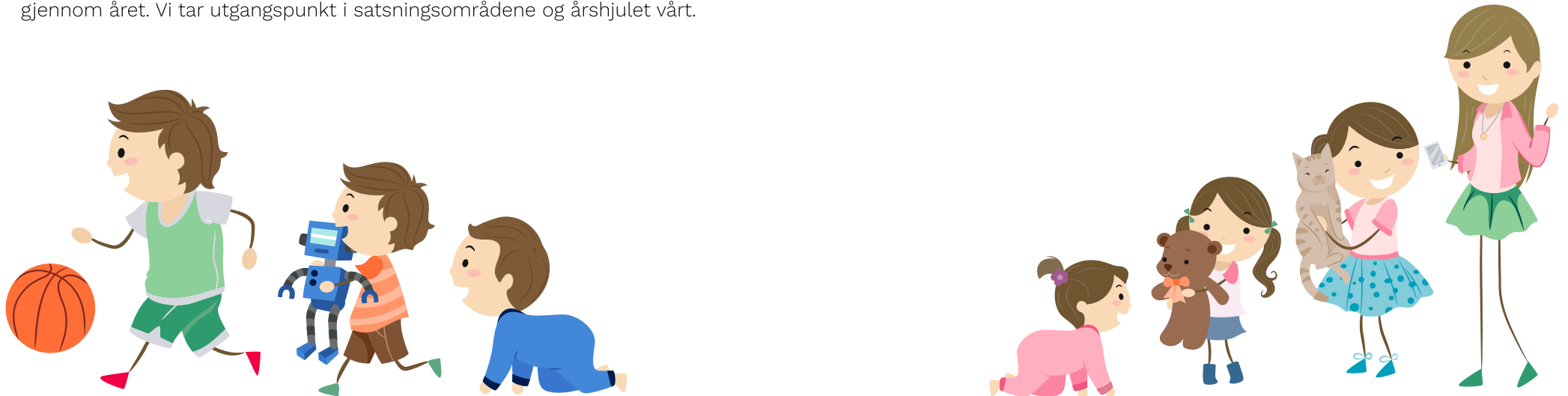
Progresjon er en prosess som ifølge rammeplanen skal rette seg mot barnas opplevelser, lek og læring. Det er derfor de ansattes rolle å finne barnets utgangspunkt, og bygge videre på dette slik at hvert barn får akkurat passe utfordringer, og en god progresjon. De voksne i våre barnehager skal sikre progresjon ved å være til stede og se barna i mestringsøyeblikk, dokumentere og hjelpe dem til videre utvikling.

Tilrettelegging i planleggingsfasen er viktig med tanke på gruppeinndeling etter interesse, kunnskaper, ferdigheter og selvsagt barnets egne ønsker. Barna i våre barnehager må få ulike utfordringer og de skal oppleve at de stadig lærer mer, og vi må finne en balanse mellom det å oppleve mestring og å kunne strekke seg etter nye mål. Progresjon skal følge barnets utvikling og ikke en bestemt aldersgruppe.

## Barnehagens progresjonsplan

Progresjonsplanen beskriver hvordan barnehagen arbeider med de syv fagområdene som er beskrevet i rammeplan for barnehagens innhold og oppgaver. Fagområdene vil sjelden opptre isolert. Flere områder vil ofte være representert samtidig i temaopplegg og i forbindelse med hverdagsaktiviteter.

- Barna skal utvikle kunnskaper og ferdigheter gjennom undring, utforskning og skapende aktiviteter
- Barnehagen skal ta utgangspunkt i barnas engasjement og bidrag i arbeidet med fagområdene
- Barnehagen skal bruke ulikt materiell og utstyr, teknologi og digitale verktøy, spill, bøker og musikk i arbeidet med fagområdene
- Nysgjerrigper- Vi har en maskot i barnehagen med navnet Nysgjerrigper. Alle barna får et nært forhold til maskoten vår gjennom tverrfaglige prosjekter gjennom året. Vi tar utgangspunkt i satsningsområdene og årshjulet vårt.



# Planlegging, dokumentasjon og vurdering

## Felles overordnet grunnlag

Årsplanen skal gi informasjon om hvordan barnehagelovens bestemmelser om innhold skal følges opp, dokumenteres og vurderes. Det skal legges til rette for at barn, foreldre, barnehagens personale og eiere kan delta i planlegging, dokumentasjon og i vurdering av barnehagens pedagogiske virksomhet. Barnegruppens og enkeltbarnets behov skal observeres og vurderes fortløpende.

### Hvordan ser dette ut i barnehagens praksis?

Barnehagen er en pedagogisk virksomhet som skal planlegges, dokumenteres og vurderes. Gjennomføringen av planene må være fleksible, slik at det er rom for spontanitet, kreativitet og barns medvirkning. Vi planlegger ut fra kunnskap, observasjoner og refleksjoner. God planlegging kan bidra til en gjennomtenkt og god bruk av barnehagens menneskelige og materielle ressurser, samt nærmiljø og naturområder. Dette gjør vi ut fra et ønske om progresjon for hvert enkelt barn, men også for hele barnegruppen. Her bruker vi rammeplanen som et viktig verktøy i arbeidet vårt med observasjoner, planlegging og evaluering. Vi er opptatt av å synliggjøre for foreldre, kommune og lokalmiljø vårt arbeid, slik at de får se hva barna får oppleve og erfare i løpet av barnehagehverdagen.

Vi observerer og dokumenterer enkeltbarn og barnegruppens trivsel og utvikling ved å ha samlinger og samtaler med barn/foreldre for å kunne vurdere og videreutvikle det pedagogiske arbeidet vårt.

Alle ansatte er med i denne prosessen ved at vi observerer, reflekterer og vurderer sammen både i daglige samtaler med barna og med voksne, planleggingsdager, personalmøter og møter med øvrige barnehager i kommunen. Vi er opptatt av alle barn skal få et tilbud som følger gjeldene lover og planverk.

### Vi evaluerer/vurderer

- Det enkelte barns ønsker og behov, trivsel og utvikling, og hvordan barnegruppa fungerer.
- Barnehagens innhold.
- Personalutvikling; relasjons- kompetanse og tilbakemeldingskultur, voksenrollen i lek.
- Årsplan
- Egen praksis.
- Foreldrenes ønsker og behov
- Månedstemaer.
- Barns medvirkning.
- Foreldresamarbeid.



### Vi dokumenterer arbeidet vårt gjennom:

- Årsplan
- Facebook og Instagramkonto hvor vi legger ut bilder fra hverdagen vår.
- Vi lager månedsbrev og månedspaner
- Skriver på «tavla» og legger ut bilder og informasjon på Kidplan.
- Henger opp bilder både inne og ute i barnehagen av ting vi lager i prosjekter
- Hjemmeside til barnehagen
- Alle barn har egen perm hvor vi setter inn ting vi lager.
- Sender e-mail med informasjon til foreldrene.
- Kontinuerlig evaluering av barnehagens arbeid
- Refleksjon for å kvalitetssikre arbeidet i barnehagen
- Skjema for medarbeidersamtaler/ utviklingssamtaler/ trivselssamtaler
- Evaluering av ulike tilstelninger i barnehagen

*Dokumentasjon av personalets arbeid synliggjør hvordan personalet arbeider for å oppfylle kravene barnehageloven og Rammeplanen. Rammeplanen sier at dokumentasjon av det pedagogiske arbeidet skal inngå i barnehagens arbeid med å planlegge, vurdere og utvikle den pedagogiske virksomheten (Rammeplanen 2017).*

# Samarbeid

## Eier Preg barnehager AS

Barnehageeier har det overordnede ansvaret for at barnehagen drives i samsvar med gjeldende lover og regelverk, jf. barnehageloven § 7 første ledd.

Preg barnehager og den enkelte barnehage samarbeider systematisk om å gi barna et barnehagetilbud av god kvalitet.

Dette er nedfelt i Preg barnehagers Fokusområder.

## Foreldresamarbeid

Personalet i barnehagen har ansvar for å skape åpenhet, tillit og trygghet til foreldrene. Foreldrene i våre barnehager skal oppleve at de blir sett og at de blir tatt på alvor. Gode relasjoner til foreldrene, med kommunikasjon som er preget av respekt og varme, er av avgjørende betydning for et godt foreldresamarbeid.

Både foreldrene og personalet må forholde seg til at barnehagen har et samfunnsmandat og verdigrunnlag som det er barnehagens ansvar å forvalte. (Rammeplanen)

## Hvordan ser dette ut i barnehagens praksis?

Foreldrene er vår viktigste samarbeidspartner. Vi legger stor vekt på den daglige kontakten med familiene i hente- og bringesituasjoner. Disse møtene gir oss mulighet til å skape et felles grunnlag for å gi barna en best mulig barnehagehverdag.

Vi tilbyr to foreldresamtaler i løpet av barnehageåret, der barnehagelærer/ barnets kontaktperson og foreldrene setter seg ned og prater sammen. Vi har også spontane samtaler etter foreldre og personalets behov.

Vi har også 2 og 4 års-samtaler og overgang barnehage/skole samtale.

Foreldremøte arrangeres to ganger i året. Vi ønsker at foreldrene skal være aktive og engasjerte i forhold til barnehagen. Kom gjerne med forslag, råd og spørsmål til våre metoder og vårt arbeid.

Vi jobber for et samarbeid mellom hjem og barnehage som bygger på åpenhet, kommunikasjon og tillit.



## Foreldreaktiviteter i barnehagen:

- SU-møte
- Foreldremøte
- Årsplan
- Markering av FN-dagen
- Luciafest
- Juletefest
- Sommerfest
- Dugnad
- Oppstartssamtaler /Foreldresamtaler

## Samarbeid kommune/ andre

Barnehagen plikter å samarbeide med andre kommunale og statlige instanser. Dette er en del av det pedagogiske arbeidet.

Alle ansatte kjenner til opplysningsplikten og meldeplikten.

Dette er også et tema vi informerer om på foreldremøtene våre.

- PPT (Pedagogisk psykologisk tjeneste)
- Barnevernet
- Helsestasjon
- Psykisk helsetjeneste for barn og unge
- Samarbeid ved 2 -og 4-års kontroll
- Samarbeid skole/SFO og overgang barnehage-skole
- PÅ TVERS (Møter bestående av kommunale og private barnehager, PPT, Psykisk helsearbeid, barnevernstjeneste og helsesøster)
- BUPA
- Andre ved behov

Når vi samarbeider med de ulike instansene drøftes enkelt barn kun etter samtykke fra dere foreldre/foresatte. Unntaket er når barnehagen er bekymret for, eller om barnet forteller at det blir utsatt for, vold/overgrep. Det vil i de tilfellene sendes en bekymringsmelding uten at foresatte er informert. Personalet skal ha et bevisst forhold til at barn kan være utsatt for omsorgssvikt, vold og seksuelle overgrep, og vite hvordan dette kan forebygges og oppdages. Personalet skal kjenne til opplysningsplikten til barnevernet, jf. barnehageloven § 22. (Rammeplanen, s.11)

## PPT

har faste kontaktmøter med barnehagen med jevne mellomrom. Ved bekymring rundt barns utvikling kan dette drøftes med foreldres samtykke på møtene. PPT kan veilede personalet i det pedagogiske arbeidet på avdelingen. Ved henvisning eller bekymring, vil foreldrene involveres i prosessen. Ved videre utredning skal det være i samarbeid med foreldrene og samtykkeerklæring må foreligge.

## Helsestasjonen og barnehagen

har et samarbeid knyttet til 2 og 4 årskontrollen på helsestasjonen. Vi har en samtale med foreldrene i forkant av kontrollen på helsestasjonen. Ved samtykke fra foreldrene vil barnehagen og helsestasjonen formidle opplysninger som er viktig i forhold til barnets utvikling.



## Samarbeidsinstanser

For at barn og foreldre skal få et mest mulig helhetlig tilbud til beste for barnas oppvekst, krever det at barnehagen samarbeider med andre tjenester og institusjoner i kommunen. Vi samarbeider med bla PPT, Barne- og familiesenteret (helsestasjonen og psykisk helse for barn og unge), barnevern, logoped, fysioterapeut, og skole. Barnehagen skal ha en helsefremmende og forbyggende funksjon og bidra til å utjevne sosiale forskjeller.

Barn lærer om seg selv, sin egenverdi, hvilke følelser de har, hvordan de kan samhandle med andre og hvordan mestre ulike situasjoner.

Mye av denne læringen skjer gjennom måten de blir behandlet på av andre.

Vi skal møte alle barn med åpenhet, varme og interesse og vise omsorg for hvert enkelt barn, og vi skal jobbe forebyggende, derfor er samarbeid med ulike instanser viktig for å ivareta barna og deres familier på best mulig måte.



## Trafikkopplæring

Trygg Trafikk har i samarbeid med fylkeskommunen utarbeida kriterier for godkjenningsordningen Trafikksikker kommune. Holmestrand kommune har blitt sertifisert som en trafikksikker kommune i 2021.

Barnehager og skoler i kommunen skal jobbe med trafikkopplæring. Vi har fokus på trafikksikkerhet i barnehagen og gjennomfører risikovurdering årlig. Barnehagen har utarbeida et Årshjul for det overordna arbeidet med trafikksikkerhet, dette for å sikre at både barn, ansatte og foresatte inkluderes i arbeidet for sammen å kunne øke trafikksikkerheten.

Vi skal ha trafikkopplæring i løpet av barnehageåret hvor vi bruker materiell fra Trygg Trafikk. Vi bruker beltedyret Tarkus, oppgaver og aktivitetskort med forslag til en rekke morsomme trafikk- aktiviteter og leker, opplegget er også tilgjengelig digitalt. Målet med trafikkopplæringen er at barna skal utvikle gode holdninger, begynnende forståelse og kunnskap de kan ta med seg videre til skolen.

Vi benytter tips og ideer fra Barnas Trafikkklubb <https://www.barnastrafikkklubb.no/>



## Digital praksis

Barnehagen skal være en lærende organisasjon, og i stand til å møte nye krav og utfordringer. Personalets holdninger, kunnskap og kompetanse er den viktigste forutsetningen for å utvikle barnehagen. Det er nødvendig å diskutere syn på barns utvikling, lek og læring, og hvilken plass digitale verktøy skal ha i dagens og fremtidens barnehage.

Vi har Pc, skriver, kamera og nettbrett som brukes av barn og voksne. Barna kan for eksempel skrive og tegne på pc, søke informasjon på internett, skanne egne tegninger, ta bilder og skrive ut.

Vi ser at digitale verktøy kan være en kilde til opplevelse, glede og mestring, samt til sosialt fellesskap. Videre kan digitale verktøy være nyttige i den forberedende lese- og skriveopplæringen, i språk- og begrepsutvikling, i formidling av kultur og verdier, i arbeidet med pedagogisk dokumentasjon og barns medvirkning.

Når vi bruker digitale enheter, skal dette være som en naturlig utvidelse av barnas aktiviteter, for eksempel ved å utforske spennende planter eller insekter vi finner ute, dokumentere egne funn, samt å repetere og forsterke læringen ved å hente frem igjen bilder og dokumentasjon fra tidligere opplevelser

Vi ser at digitale verktøy kan være en kilde til opplevelse, glede og mestring, samt til sosialt fellesskap. Videre kan digitale verktøy være nyttige i den forberedende lese- og skriveopplæringen, i språk- og begrepsutvikling, i formidling av kultur og verdier, i arbeidet med pedagogisk dokumentasjon og barns medvirkning.

### Mål

*Barna skal få kjennskap til hvordan man kan finne informasjon og bearbeide informasjon ved hjelp av digitale verktøy, skal gi dagens barn og unge fremtidshåp, og vise at innsats fra*



## Natur og bærekraft



- gir rom for allsidig og variert lek med egenlagde leker og lekeområder
- gir rom for motorisk sansestimulering, allsidig og variert fysisk aktivitet
- er full av spennende oppdagelser og virkelige utfordringer som bidrar til økt nysgjerrighet, utforskning og utvikler fantasi
- rommer et nesten ubegrenset mangfold
- byr på ulike utfordringer for hvert enkelt barns mestringsnivå
- gir en følelse av frihet
- bygger identitet og skaper varige holdninger og verdier
- Gir mentalt overskudd



## Sosiale forhold

Barna i barnehagen skal lære å ta vare på seg selv, hverandre og naturen. De skal få kunnskap om globale forskjeller, ulikheter og sammenhenger og ivareta menneskers ve og vel i et inkluderende fellesskap. Rammeplanen for barnehagen har løftet frem bærekraftig utvikling som et overordnet tema i barnehagens verdigrunnlag (Rammeplanen 2017).



## Klima og miljø

I barnehagen vil barna kunne inspireres til å verne om sitt nærmiljø og legge merke til arter som er truede eller uønskede. Vi skal ivareta naturmiljøet vårt, som betyr blant annet å verne om jordens arts mangfold og forsøpling. Å være miljøbevisst og aktivt velge å gjøre gode ting for naturen vår, er ikke en medfødt egenskap, det må læres. Dette må vi gjøre sammen.

Ved at vi er miljøbevisste og gode forbilder for barna, får de mulighet til å legge til seg varige miljøvennlige vaner.



## Økonomi

Økonomisk bærekraft handler om å utjevne økonomiske forskjeller i verden, redusere forbruk og fordele goder. På barnehagenivå vil vi fokusere på å reparere ting før vi kjøper nytt, spise opp maten før den blir dårlig og må kastes eller gjenbruk i form av formingsmaterialer og klær. (eks. Gjenbruk på karneval og lignende).

Bærekraftig utvikling handler om at mennesker som lever i dag, får dekket sine grunnleggende behov uten å ødelegge fremtidige generasjoners mulighet til å dekke sine.

I Botne naturbarnehage er vi opptatt av å ta vare på naturen rundt oss. Naturopplevelser i tidlig barndom blir ofte ansett som en stor betydning for barns holdninger til natur seinere i livet. Barns opplevelser i og med natur står sentralt i vår hverdag i barnehagen.



# Nyttig informasjon

## Foreldremøter

17.09.2024

09.04.2025

(felles foreldremøte med Fredly)



## Dugnad

Vi arrangerer dugnad 1-2 ganger i året. Foreløpig oppsatte datoer.  
Med værforbehold, ved regn kan oppsatt dato endres.

27. august 2024

20. mai 2025

## PLANDAGER 2023/2024:

Fredag 16. august 2024

Fredag 1. november 2024

(felles for kommunen)

Torsdag 2. januar 2025

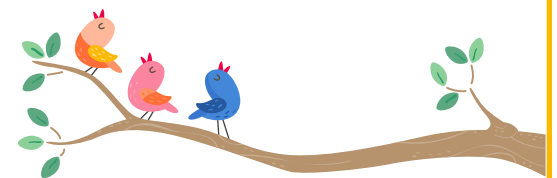
Fredag 30. mai 2025

Mandag 16. juni 2025



Onsdag 11. juni 2025

## sommerfest



**Tusen takk  
for et fint barnehageår!**

